

Что показать гостю ДНЕПРОПЕТРОВСКА

В архитектурную жемчужину XVIII века МОГУТ ПОПАСТЬ ТОЛЬКО СТУДЕНТЫ

Почему нет музея в Потемкинском дворце

Влад ВОЛОШИН

Неделю назад мы написали о том, что стоит показать гостям Днепропетровска, и попросили наших читателей поделиться своими мыслями по этому поводу. Подавляющее большинство позволивших в редакцию называли Дворец Потемкина (ныне - Дворец студентов).

...Граф Потемкин строил его для царицы Екатерины скорее как летнюю резиденцию, но с размахом. Сверху строение напоминает летящего орла. Хотя два раза перестраивался, в 1837 и 1952 гг., он даже сейчас выглядит довольно величественно. В 1989 году здание взял на баланс Днепропетров-

ский госуниверситет, решив таким способом отсутствие у себя на территории актового зала для конференций и празднеств.

Время шло, пустые стены дворца по инициативе несменного директора Вадима Стукало заполнили картины студентов и преподавателей, появились «народные» галереи с произведениями искусства, даже уникальная галерея гетманов Украины. Только вот к екатерининской эпохе это никакого отношения не имеет. По выходным здесь работает... платный туалет!

За границей из него бы сделали шикарный объект для туристических экскурсий. Воссоздали бы ту эпоху, мебель историческую поставили, портреты на стенах повесили. Вот, например, в Чехии так делают в каждом замке, пускай даже самом маленьком. Не говоря уже о Великобритании, где все туристическое хозяйство построено на культовых местах истории.

Что же нам мешает



Светлейший князь был бы очень удивлен, если бы узнал о нынешней судьбе его детища.



Потемкинский дворец - уникальный, но забытый архитектурный памятник.

поставить в холле пыляющуюся в Историческом музее карету Екатерины и устроить хотя бы простенькую выставку? Неужели туристы обходили бы нас десятой дорогой? Эти вопросы мы адресовали директору Дворца студентов Вадиму Стукало.

Основная проблема как для меня, так и для нашего ректора Николая Полякова - сохранение здания в нетронутом, первоначальном виде. Ведь после 1989 года тут не было никаких «перестроек». Второе - мы категорически против сдачи площадей дворца в аренду. Ни миллиметра не уступим! - говорит Вадим Викторович. - Ведь только это и позволяет нам сохранить его в целостности для нужд студентов. Оценят ли это студенты? Ведь мы и сами были студентами...

Насчет проезжающих мимо экскурсий директор настроен скептически: - Сколько раз они просились к нам «походить» в середине! Но только «за просто так». Вы думаете, мы не предлагали им договор о сотрудничестве?

Как бы не так! У нас даже есть свои гиды, которые могут устроить серьезную экскурсию. А сотрудничество с музеями просто невозможно - им не разрешают выносить ничего из своих фондов.

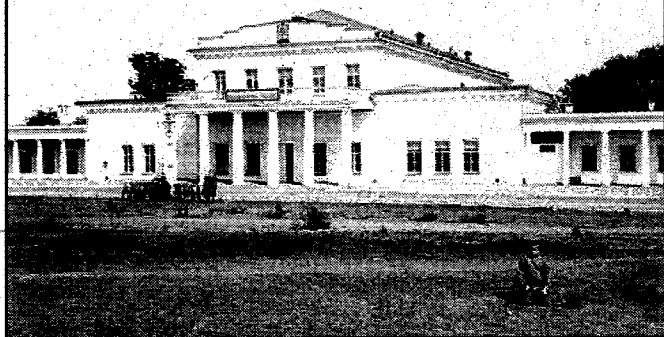
Так что все остается по-прежнему. Дворец напоминает еще один учебный корпус ДНУ, вахтеры все так же берут с отдыхающих в парке за пользование туалетом и запускают по субботам свадьбы. Екатерининская карета продолжает пылиться в музее.



Нынешние хозяева этого сооружения - студенты.

Фото с сайта www.gorod.dp.ua

Так он выглядел в XIX веке.



Человек все глубже изучает природу своей организации. На стыке наук создаются новые медицинские направления. Среди новых достижений науки - энергоинформационные способы и приборы для диагностики, профилактики и лечения патологических процессов. По многочисленным вопросам наших пациентов была составлена статья, цель которой разяснить основные позиции информационной медицины.

Что такое информационная медицина?

Важнейшей научной проблемой в современной медицине является создание полной модели организма человека и происходящих в нем нарушений.

Традиционная медицина в своем подходе к устранению нарушений в организме формирует диагноз на основе выявленных отклонений. Однако кажущиеся одинаковыми проявления болезни могут иметь разные причины. Поэтому выбор терапевтических мероприятий не всегда бывает гарантированно безошибочным.

Начало любого заболевания начинается с изменения структуры сигналов отдельных клеток. Так, например, стресс повреждает деятельность множе-

ства клеток ЦНС, те, в свою очередь, неверно начинают управлять железами внутренней секреции, иммунной системой, желудком и т.д. Неправильное переваривание и усвоение пищи обедняет кровь питательными веществами, ухудшая деятельность всех органов. Медикаментозная терапия в данном случае не решает проблемы, так как, с одной стороны, имеет побочные последствия, а с другой - не действует на причины.

Информационная медицина - эффективная альтернатива медикаментозному лечению, она основана на спектрально-динамической технологии, которая заключается в анализе полевых структур человека с их последующей лечебной коррекцией.

Жизнедеятельность человека, животных, а также простейших, бактерий, вирусов сопровождается различными видами электрической активности. Все органы и системы человека имеют собственные временные электрические и электромагнитные ритмы. При том или ином заболевании эти частоты изменяются и приобретают уровень «патологических» частот. Спектральная коррекция возбуждает в больном органе колебания его собственных физиологических ритмов, что способствует его нормальному функционированию. Таким образом, появляется возможность лечить различные заболевания.

Скажите, пожалуйста, как реализуется подобное воздействие на практике?

В нашем медицинском центре «ЭкмиМед» диагностика и лечение проводятся на уникальном аппарате последнего поколения - Комплексе спектральной коррекции «Барс» (КСК-БАРС).

В память КСК-БАРС записаны спектральные характеристики каждого органа и клетки, а также значительное количество патологических процессов. Сняв частотные характеристики организма, аппаратура сравнивает их по спектральной схожести с эталонными процессами и выявляет наиболее близкий патологический процесс или тенденцию к его возникновению.

Терапия строго индивидуальна! Очень важна квалификация врача, т.к. его опыт и знания позволяют систематизировать и дать объяснение протекающим процессам, зафиксированным КСК-БАРС, и, самое главное, создать спектральный «рецепт» для коррекции организма.

Как происходит лечение?

Диагностическое обследование и лечение длится в течение 45 - 60 минут и проводится буквально «с головы до ног» по показателям деятельности нервной, эндокрин-

Новая парадигма лечения

(лиц. АВ №386035)

ной, иммунной систем, органов желудочно-кишечного тракта, сердечно-сосудистой системы, мочеполовой системы и пр. Благодаря чему врач получает полную картину происходящих изменений в организме пациента, оценивает риск вероятных будущих проблем, определяет причинно-следственные взаимосвязи текущего состояния пациента и назначает индивидуальную программу оздоровления. Лечение проходит в режиме аутоспектра пациента, биорезонанса, стоячей волны и компенсации.

Можно кратко рассказать о возможностях спектрально-динамической терапии?

Эта терапия показана при лечении практически всех известных заболеваний. Значительно сокращается время и затраты на всех этапах медицинской диагностики. Позволяет выявлять доклинические формы заболевания, что создает

условия для оптимального и раннего проведения курса лечения. Снижает затраты на профилактику, лечение и реабилитацию. Уменьшает биологический возраст человека, омолаживает организм, повышает трудоспособность, восстанавливает иммунитет, тормозит аутоиммунные процессы, усиливает потенцию и т.д.

Несколько слов В заключение

На фоне традиционной медицины с ее частым использованием симптоматического лечения, где пациент зачастую не получает информации о причинах заболевания и о принципах лечения, новый подход дает возможность позиционировать врача как наставника, специалиста по интегральной оценке и восстановлению здоровья на различных его уровнях. В связи с чем между пациентом и врачом возникают совершенно новые отношения равноправия и сотрудничества.

Всегда готовы прийти вам на помощь! Будьте здоровы!

СТАТЬЮ ПОДГОТОВИЛИ:
кандидат медицинских наук, доцент Брюшков С.С., врач высшей категории Рокутова В.Д., врач высшей категории Адегова Л.Я.
ТЕЛЕФОНЫ ДЛЯ СПРАВОК:
8 (056) 785-76-44; 8 (067) 631-38-79; 8 (056) 789-09-71
WWW.acmimed.com.ua